



# 5. ÜNİTE

## ÇEVREMİZDE DİNİN İZLERİ

### **Kavramlar**

Örf, âdet, mimari, musiki, edebiyat, Mescid-i Aksâ

### **Ünitemize Hazırlanalım**

1. Din, hayatımızın hangi yönlerini etkilemektedir? Düşüncelerinizi sınıfta arkadaşlarınızla paylaşınız.
2. İçinde dinî kelimeler geçen deyimler, atasözleri veya Ramazan manileri bulup defterinize yazınız.
3. Cami ile evinizin yapısı arasındaki farklılıkları belirleyerek defterinize yazınız.
4. İçinde dinî kelimelerin geçtiği bir şarkı bularak sınıfta arkadaşlarınızla paylaşınız.
5. Çevrenizde dinî bayramlarda neler yapılmaktadır? Gözlemlerinizi defterinize yazınız.



### 1. Mimarimizde Dinin İzleri

**Bir caminin dış görüntüsü hakkında neler söyleyebilirsiniz?**



*Sultanahmet Camii, İstanbul*

Din; milletlerin örf ve adetlerini, sanat anlayışlarını, yaşam tarzlarını ve mimari anlayışlarını etkilemiştir. İslam dini, insanların hayata bakış açılarını zenginleştirmiş ve insanlar da bu zenginliği mimari eserlerine yansıtmıştır. **Mimari**, bir yapının diğerlerinden ayrılmasını sağlayan özellikleridir. Müslümanlar tarafından yapılan mimari yapılar, kendilerine özgü nitelikleriyle dikkat çeker.

İslam dini, birlikte yaşamaya ve şehir kültürüne büyük önem vermiştir. Müslümanlar, şehrin merkezine camiye, caminin çevresine de medrese (okul), şifahane (hastane), misafirhane, aşevi, çeşme gibi toplumun faydalanacağı mimari eserler inşa etmişlerdir. Merkezinde cami olan ve toplumun ihtiyaçlarına pek çok açıdan cevap veren yapıların bir arada bulunduğu külliyeler bunun en somut örneklerindedir. Konya'daki Sahip Ata Külliyesi, Edirne'deki Bayezid Külliyesi ve İstanbul'daki Fatih Külliyesi; merkezinde cami olan ve pek çok sosyal işleve sahip yapılarla çevrili mimari eserlerdir.



*Fatih Külliyesi, İstanbul*



*Bayezid Külliyesi, Edirne*





5. Ünite



Çifte Minare Medresesi, Erzurum



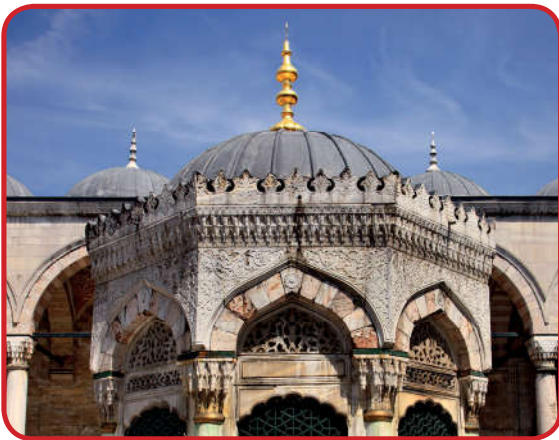
Selimiye Camii, Edirne



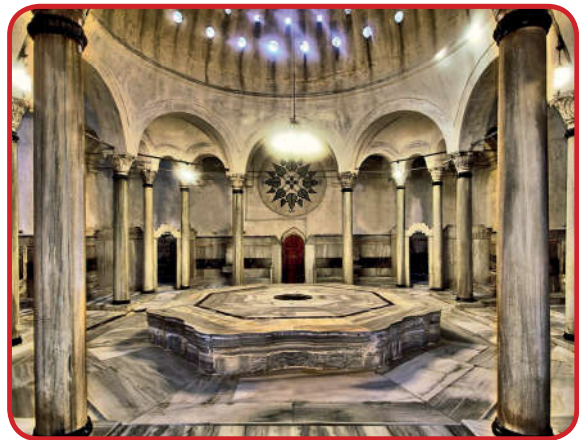
Mevlânâ Türbesi, Konya



III. Ahmet Çeşmesi, İstanbul



Şadırvan, Yeni Camii, İstanbul



Cağaloğlu Hamamı, İstanbul

Mimarimizde dinin izlerini gösteren yapılardan örnekler



## ÇEVREMİZDE DİNİN İZLERİ

İslam dininde namazın cemaatle kılınmasına verilen önemden dolayı büyük camiler inşa edilmiştir. Osmanlılar döneminde Mimar Sinan tarafından yapılan Süleymaniye, Mihrimah Sultan ve Selimiye camileri önemli mimari eserlerimizdendir ve tarihi mirasımızdır.

Camiler, Müslümanların ibadet yapma ve bir araya gelme yeridir. Camilerde namaz kılınır, Kur'an-ı Kerim okunur, dua edilir, vaaz ve hutbe dinlenir. Aynı zamanda Müslümanlar camilerde bir araya gelerek birbirlerinin sıkıntılarını paylaşır ve çözüm bulmaya çalışırlar.

Camilerin kubbe, minare, şerefe, mihrap, minber, vaaz kürsüsü ve şadırvan gibi bölümleri bulunur. Bunlardan kubbe, minare, şerefe ve şadırvan caminin dış bölümlerindedir. Caminin bölümleri hem görsel güzellik hem de kullanılabilirliğe dikkat edilerek inşa edilmiştir.



Müslümanlar, cemaatle namaz kılmaya önem verdikleri için geniş avlulu, büyük camiler inşa etmişlerdir.

### BİLGİ KUTUSU

**Kubbe:** Yarım küre biçiminde olan ve caminin üzerini örten yapıdır.

**Minare:** Müezzinin ezan okuduğu, salâ verdiği, şerefesi olan, yüksek ve ince yapıdır.

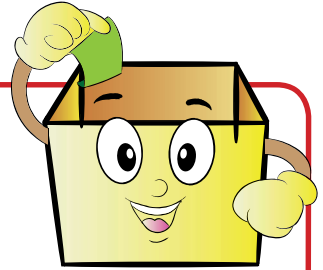
**Minber:** Cuma ve bayram namazlarında hutbe okumak için çıkılan merdivenli, yüksekçe yerdir.

**Mihrap:** Kâbe yönünü gösteren ve imamın cemaate namaz kıldırırken durduğu yerdir.

**Vaaz Kürsüsü:** Camide vaaz verip cemaati dini konularda aydınlatan kişinin oturduğu yüksekçe yerdir.

**Şadırvan:** Cami avlularında bulunan, üzeri kubbeli veya açık olan abdest alma yeridir.

**Şerefe:** Camilerde minarenin etrafını çepeçevre dolaşan, müezzinin çıkarak ezan okuduğu, kenarları korkuluklu bölümdür.







**KONUŞALIM**

Aşağıdaki görsellerle ifade edilen caminin bölümlerinin işlevleri hakkında arkadaşlarınızla konuşunuz.



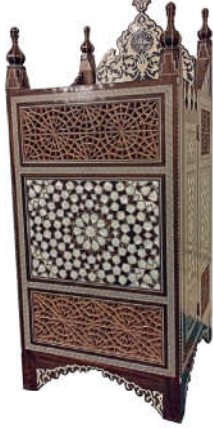
Kubbe



Minare



Vaaz  
Kürsüsü



Şerefe



Mihrap



Şadırvan

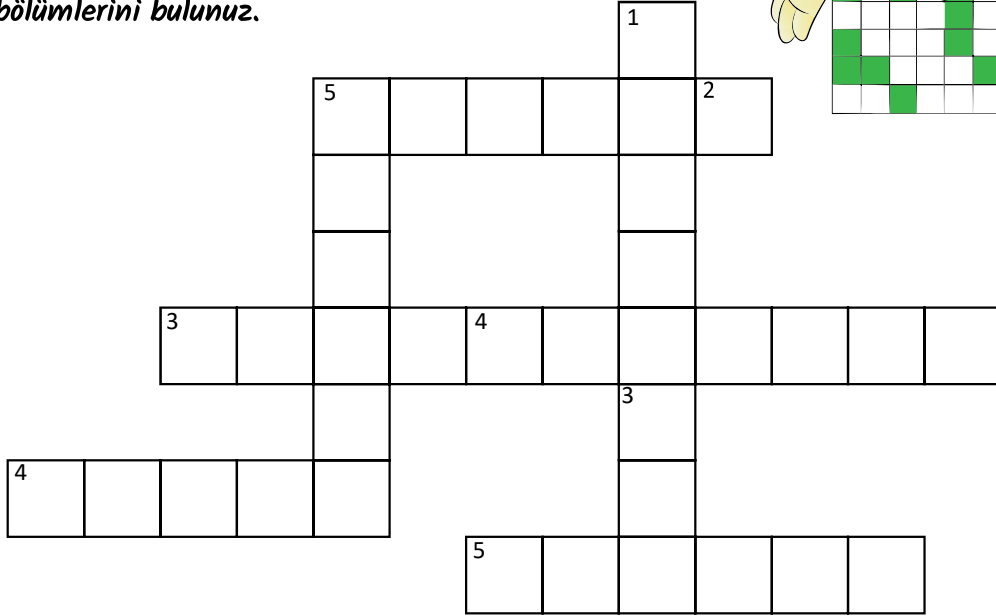
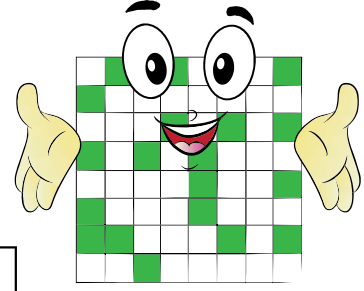


Minber



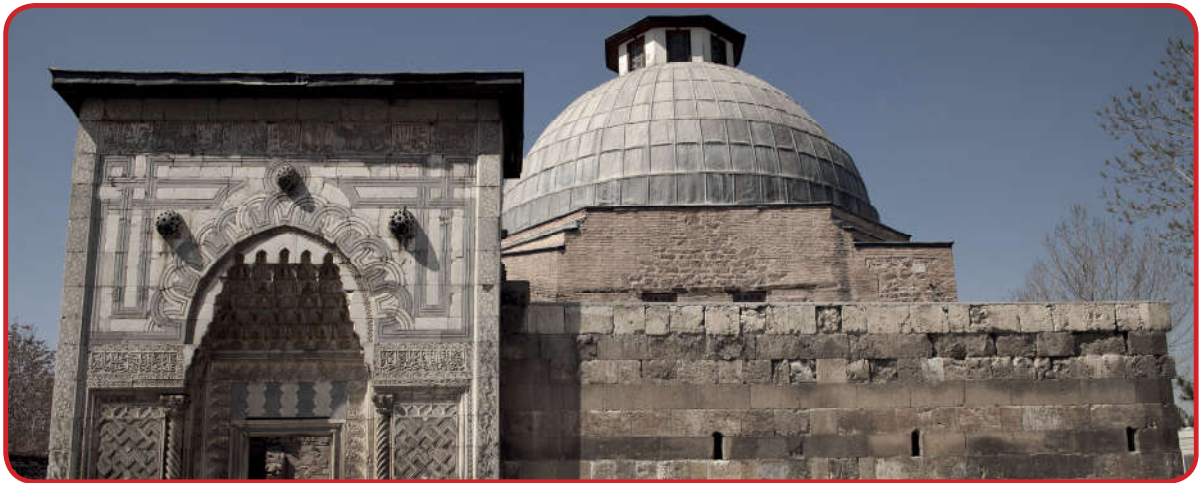
**BULALIM**

Aşağıdaki kutucuklarda yer alan rakamların karşılığı olan harfleri yerlerine yazarak caminin bölümlerini bulunuz.



5: M 1:Ş 3:V 4:K 2:P

İslam dininin ilim öğrenmeye önem vermesi eğitim mekânlarının oluşturulmasında etkili olmuştur. Bu sebeple dinî ilimlerle birlikte dünyevî ilimlerin bir arada okutulduğu medreseler titizlikle inşa edilmiştir. Konya'daki Karatay Medresesi ve Erzurum'daki Çifte Minare Medresesi bu mimari türün önemli örneklerindedir.



Karatay Medresesi, Konya



Mimari eserlerimizin sadece yapımında değil süslemelerinde de dinin izlerini görebiliriz. Örneğin cami gibi ibadet amaçlı mekânlarda, diğerlerinden farklı olarak düz tavan yerine hem görüntü güzelliği sağlayan hem de Müslümanların birlik bütünlüğünü sembolize eden bir yapı olarak kubbe kullanılmıştır. Cami başta olmak üzere, bütün dinî yapıların süslemesinde hat sanatıyla yazılmış dinî yazılar ve levhalara yer verilmiştir. Hat yazılarının çevresi farklı çini desenleri ve tezhip gibi süslemelerle zenginleştirilmiştir. Ayrıca resmin yerini kültürümüzde minyatür sanatı almış, ebru ve tezhip gibi sanat dalları ortaya çıkmıştır. Bu sanat dallarından yararlanılarak dinî amaçlı kullanılan mimari eserler süslenmiştir.



### BİLİYOR MUSUNUZ?



*Hat örneği*



*Ebru örneği*



*Tezhip örneği*



*Çini üzerinde minyatür örneği*

*Kültürümüzde önemli bir yere sahip olan hat, tezhip, ebru, minyatür gibi farklı süsleme sanatları dinin etkisiyle şekillenmiştir.*

İslam dininin temizliğe verdiği önemin bir göstergesi olarak camilerde şadırvanlar ve ihtiyaç duyulan çeşitli yerlerde çeşmeler yapılmıştır. Ayrıca bu çeşmeler; yoldan geçenlerin yararlanması için herhangi bir karşılık belemeksizin yapılan ve sadaka kültürünü yaşatan önemli eserler olmuştur.

İslam tarihi boyunca yapılan mimari eserlere baktığımızda İslam dininin mimari alana önemli etkileri olduğunu görmekteyiz. Bizler de bu eserlerin korunması konusunda üzerimize düşen sorumluluklarımızı yerine getirmeliyiz. Tarihi eserlerimizin gelecek nesillere sağlam bir şekilde aktarılması için onların dokusuna zarar vermeden kullanmaya dikkat etmeliyiz.

### YORUMLAYALIM

Aşağıdaki şiiri okuyarak şairin hangi duygularla bir mimari esere bunları yazmış olabileceğini yorumlayınız.



SÜLEYMANİYE'DE BAYRAM SABAHİ

...

Ordu-milletlerin en çok dövüşen, en sarı

Adanmış sevdiği Allah'ına bir böyle yapı.

En güzel mabedi olsun diye en son dinin

Budur öz şekli hayal ettiği mimarînin.

Görebilsin diye sonsuzluğu her yerden iyi,

Seçmiş İstanbul'un ufkunda bu kudsî tepeyi;

Taşımış harcını gazileri, serdârıyla,

Taşı yenmiş nice bin işçisi, mimariyle.

Ulu mabed! Seni ancak bu sabah anlıyorum;

Ben de bir vârisin olmakla bugün mağrurum;

Bir zaman hendeseden âbide zannettimdi;

Kubben altında bu cumhûra bakarken şimdi,

Senelerden beri rü'yada görüp özlediğim

Cedlerin mağfîret iklimine girmiş gibiyim.

...

(Yahya Kemal Beyatlı, Kendi Gök Kubbemiz, s. 12-14.)

Mabed: İbadethane

Kudsî: Kutsal

Serdâr: Başkomutan

Vâris: Mirasçı

Mağrur: Gururlu

Hendese: Geometri

Abide: Anıt

Cumhûr: Topluluk

Cedler: Atalar

Mağfîret: Bağışlama



## 2. Musikimizde Dinin İzleri

### İçerisinde dinî ifadeler geçen türkü veya şarkı sözü hatırlıyor musunuz?

**Musiki**, kulağa hoş gelen sesler dizisi ve müzik anlamına gelir. İnsanların kendilerini ifade etmede kullandıkları araçlardan biri olarak musiki, duygu ve düşüncelerin notalara dökülmüş şeklidir. Sanatçılar tarafından oluşturulan ve farklı tarzlarda seslendirilen eserler toplumun ortak duygularını harekete geçirir ve onları birbirine yaklaştırır.

İslam kültüründe musiki önemli bir yere sahiptir. Bunun en güzel örneklerinden biri, Peygamberimizin ilk ezanı, sahabenin en güzel seslilerinden biri olan Bilal-ı Habeşî'ye (r.a.) okutturmasıdır. İslam tarihi boyunca duygu ve düşüncelerin ifade edilmesinde musiki önemli rol oynamıştır. Böylece dinî içerikli bir musiki türü olan "dinî musiki" ortaya çıkmıştır. Dinî musiki içinde hem içerik hem de şekil yönüyle diğer türlerden ayrılan ve tasavvufi konuları da içeren bir tür olarak "tasavvuf musikisi" de ortaya çıkmıştır. Tasavvuf musikisinde ney, kudüm, tambur ve bendir gibi özel bazı çalgılar kullanılır. İlahi, naat, kaside ve münacat tasavvuf musikisinin türlerinden bazılarıdır.

### BİLGİ KUTUSU



Tambur



Kudüm



Bendir



Ney

Yukarıdaki görsellerde bulunan çalgılar dinî musikide kullanılanlardan bazılarıdır.

## ÇEVREMİZDE DİNİN İZLERİ

Dinî musiki içinde, ilahilerin özel bir yeri vardır. Edebiyatımızdaki dinî içerikli şiirlerin bestelenmiş şekli olan ilahiler, törenlerde sıkça kullanılmaktadır. Kültürümüzde ilahilerin yanı sıra çok sayıda dinî içerikli gazel ve kaside de bulunur. İtrî tarafından bestelenen salavât-ı ümmiyye ve Süleyman Çelebi tarafından kaleme alınan Mevlit, kandil gibi önemli gün ve gecelerde seslendirilerek İslam dininin musikiye olan etkisini gösteren en güzel örnekleri oluşturmuşlardır.

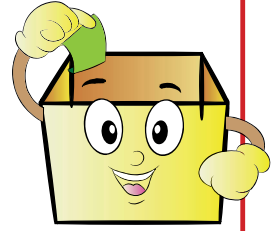
### BİLGİ KUTUSU

*Buhûrîzâde Mustafa İtrî, Osmanlı Devleti zamanında yaşamış önemli bestekârlardan biridir. Salavât-ı ümmiyyenin de bestekâridir.*

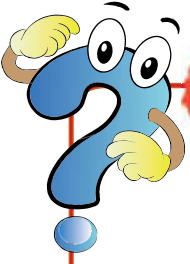
*Salavât-ı Ümmiyye: "Allâhümme salli alâ seyyidina Muhammedi nin-nebiyyi'il-ümmiyyi ve alâ âlihi ve sahbihî ve sellim."*

*Allahümme salli ala seyyidina Muhammedini'llezi câe bi'l-hakkı'l mübîn ve erseltehû rahmeten li'l-âlemîn.*

*Nuri Özcan, TDV İslam Ansiklopedisi, SALÂT-I ÜMMİYYE, C 36, s.21.*







## BİLİYOR MUSUNUZ?

Günde beş defa duyduğumuz ezanlar, namaz vakitlerine göre farklı makamlarda okunmaktadır. Türkiye’de ezanların okunuşunda genellikle şu makamlar uygulanmaktadır.

Sabah ezanı:

Saba ve Hüseyni

Öğle ezanı:

Rast ve Hicaz

İkinci ezanı:

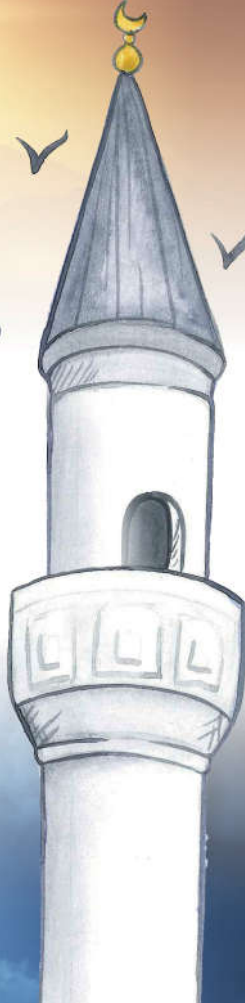
Rast, Hicaz ve Uşşak

Akşam ezanı:

Segah

Yatsı ezanı:

Rast, Hicaz, Beyati’ ve Uşşak



## OKUYALIM



İLÂHÎ

Aşkın aldı benden beni  
Bana seni gerek seni  
Ben yanarım dün ü günü  
Bana seni gerek seni  
Ne varlığa sevinirim  
Ne yokluğa yerinirim  
Aşkın ile avunurum  
Bana seni gerek seni  
Aşkın âşıklar öldürür  
Aşk denizine daldırır  
Tecelli ile doldurur  
Bana seni gerek seni

(Mustafa Tatçı, Yunus Emre  
Divanı, s. 29.)

Yerinmek: Üzölmek

Tecellî: ilahî kudret ve  
sırların insanlarda veya  
nesnelerde görülmesi.

Yüzyıllar öncesinden gelen birikimin sonucu olarak ortaya çıkan dinî musikimiz, önemli sanatkârların katkılarıyla bugünkü zenginliğini kazanmıştır. İsmail Dede Efendi, İtrî, Hacı Arif Bey, Tanburi Cemil Bey, Münir Nurettin Selçuk musiki alanında tanınmış önemli şahsiyetlerdendir. Günümüz Türk müziği üzerinde de dinin etkisini görmek mümkündür. Pek çok şarkı ve türkü içerisinde Allah, melek, cennet, cehennem, dua gibi dini içerikli kelime ve kavramları görebiliriz.

### ARAŞTIRALIM

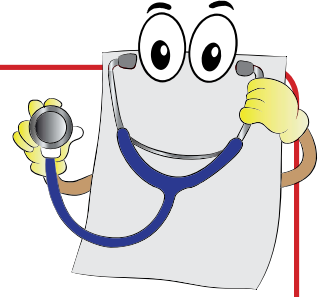
Aşağıdaki türkünün sözlerinin kime ait olduğunu araştırınız.

#### KARA TOPRAK

Adem'den bu deme neslim getirdi  
Bana türlü türlü meyva yetirdi  
Hergün beni tepesinde götürdü  
Benim sadık yarım kara topraktır

Dileğin var ise Allah'tan  
Almak için uzak gitme topraktan  
Cömertlik toprağa verilmiş Hak'tan  
Benim sadık yarım kara topraktır

Hakikat ararsan açık bir nokta  
Allah kula yakın kul Allah'ta  
Hak'kın hazinesi gizli toprakta  
Benim sadık yarım kara topraktır



### 3. Edebiyatımızda Dinin İzleri

**Sizce günlük konuşmalarımızda çoğunlukla hangi dinî ifadeler kullanılmaktadır?**

Dil, insanlar arasında iletişimi sağlayan en temel araçtır. Dinin insanlara anlatılması ve varlığını devam ettirebilmesi için bir dilin var olması şarttır. Çünkü dil, kültürel ve dini değerlerin taşıyıcısıdır. Din de insanların duygu, düşünce dünyalarını ve dillerini etkiler. Böylece o toplumu anlatan edebi eserler ortaya çıkar. Bunun yansımalarını kimi zaman bir türkünün sözlerinde, kimi zaman bir şiirde, kimi zaman da günlük konuşma dilimizde görebiliriz.

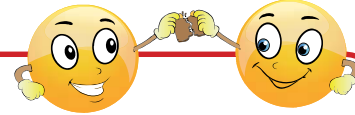


Dinimizin etkisiyle dilimize girmiş birçok kelime, deyim ve atasözü bulunur. Cennet, cehennem, ezan, dua, zikir, namaz, günah, sevap gibi kelimeler günlük konuşmalarımızda sıkça kullandığımız dinî kelimelerdir. Günlük konuşmalarımızı yaparken kullandığımız deyim ve atasözlerimizde de bu dinî ifadeler yer almaktadır.

Günlük konuşma dilimizin yanında edebiyatımızda da dinin yansımaları kolaylıkla görülebilir. **Edebiyat**; insanların duygu ve düşüncelerini dil aracılığıyla işlemesi ve eserler ortaya koymasudur. Her toplumun kendine özgü bir edebiyatı vardır. Toplumlar, edebi eserlerini nesilden nesile aktarırlar.

Türk toplumunda din, başta içerik olmak üzere birçok yönden edebiyatı etkilemiştir. Türkler, Müslüman olduktan sonra İslam'ın hayata bakışını yansıtan pek çok edebi eser vermişlerdir. Hatta zaman içinde, tamamen dinî içerikli bir edebiyat türü de gelişmiştir ki bu, tasavvuf edebiyatı olarak adlandırılmıştır. Ahmet Yesevî, Mevlana, Yunus Emre, Hacı Bektaşî Veli bu edebiyat türünün öncülerindendir.

### PAYLAŞALIM



<i>İşe Başlamadan Önce</i>	>>	<i>İNŞALLAH</i>
<i>İşe Başlarken</i>	>>	<i>BİSMİLLAH</i>
<i>Şaşırırsak</i>	>>	<i>SÜBHANALLAH</i>
<i>Kendimize Güvenirsek</i>	>>	<i>EVELALLAH</i>
<i>Azmedersek</i>	>>	<i>ALİMALLAH</i>
<i>İşten Vazgeçersek</i>	>>	<i>EYVALLAH</i>
<i>Sonuna Kadar Gitmek İstersek</i>	>>	<i>YA ALLAH</i>
<i>Canımızı Sıkarlarsa</i>	>>	<i>FESÜPHANALLAH</i>
<i>İşe Coşkuyla Sarılınca</i>	>>	<i>ALLAH, ALLAH, ALLAH</i>
<i>İşi Başarıyla Bitirince</i>	>>	<i>MAŞALLAH</i>
<i>Eğer İşi Başaramazsak</i>	>>	<i>HAY ALLAH</i>
<i>İş Sonuçlanınca</i>	>>	<i>ELHAMDÜLİLLAH</i>

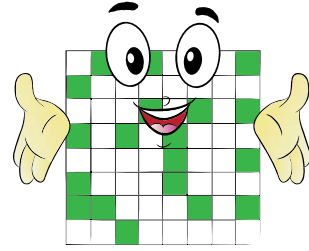
*Sizce toplumumuzda yukarıdaki durumlarda neden bu ifadeler kullanılmaktadır? Düşüncelerinizi arkadaşlarınızla paylaşınız.*

### BULALIM

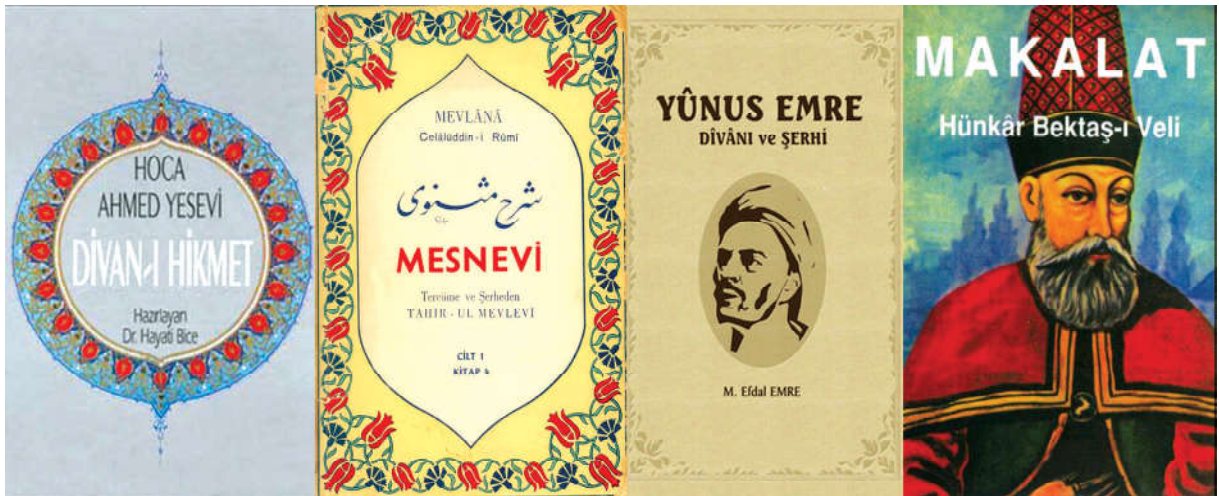
Aşağıda yer alan deyim ve atasözlerindeki boşluklara hangi dini ifadelerin gelmesi gerektiğini bulunuz.

#### ATASÖZLERİ ve DEYİMLER

- Garip kuşun yuvasını ..... yapar.
- .....yi çalan kılıfını hazırlar.
- Yalancının mumu .....ya kadar yanar.
- .....dağına göre kar verir.
- Acele işe ..... karışır.
- ..... bir kapıyı kapatır bir kapıyı açar.
- .....da gözü olmayanın ezanda kulağı olmaz.



Edebiyatımızda dinin etkisiyle oluşan edebi eserlerin başında Yüce Allah'ın varlığı ve birliğinin konu edildiği tevhidler gelir. Allah'a (c.c.) yalvarıp yakarma ve dua etmeyi içeren münacaatlar da edebiyatımızda dinin izlerini göstermektedir. Hz. Muhammed'e (s.a.v.) duyulan sevgi ve saygının şiirsel olarak anlatıldığı eserler ise naat olarak adlandırılmaktadır. Bunlardan başka Mevlana Celaleddin Rumi'nin Mesnevi adlı eseri, Yunus Emre'nin şiirlerinin bulunduğu Divan'ı ve Süleyman Çelebi'nin Mevlid'i edebiyatımızda dinin izlerini taşıyan en önemli eserlerdendir.



## OKUYALIM



## ELHAMDÜLİLLAH

Her sabah erken  
Uyanırım ben,  
Derim gönülden;  
Elhamdülillâh.  
Bülbüller sazda,  
Güller niyazda,  
Derim namazda;  
Elhamdülillâh.  
Şimdi gün doğar,  
Der hep insanlar,  
Vazifemiz var:  
Elhamdülillâh.  
Buyurur Hünkâr,  
Altun anahtar,  
Mektebi açar:  
Elhamdülillâh .  
Her sabah erken,  
Düdük ötmeden,  
Sınıftayım ben:  
Elhamdülillâh.

(ZİYA GÖKALP, Yeni  
Hayat Doğru Yol, s.40.)

## MÜNACAT

Ne ilmim var ne taatim  
ne gücüm var ne takatim  
Meğer kıla inayetin yüzü-  
müzü ak Çalabım  
Yunus'u sen yarlığağıl bu  
günahla kullanıla  
Eğer yarlığamazısan key  
katı firak çalabım

(Mustafa Tatçı, Yunus Emre  
Divanı, s. 151.)

## NAAT

Şimdi seni ananlar,  
Anıyor ağlar gibi...  
Ey yetimler yetimi,  
Ey garipler garibi;  
Düşkünlerin kanadıydın  
Yoksulların sahibi...  
Nerde kaldın ey Resul,  
Nerde kaldın ey Nebi!

(Arif Nihat Asya, Dualar ve  
Aminler, s.62-70.)

## TEVHİD

Ne mutlu o göze ki Allah sevgi-  
siyle ağlar  
O hümayun gönlüne ki Allah  
aşkıyla yanar  
Beşerin asli gıdası Allah'ın nu-  
rudur  
Hayvani gıda ona layık  
değildir

(İbrahim Şahidi, Gülşen-i Tevhid, s. 35, s. 97.)

## MEVLİD

Amine hatun Muhammed anesi  
Ol sedefden doğdu ol dür danesi  
Çünkü Abdullah'tan oldu hamile  
Vakt irişdi hefte vü eyyam ile  
Hem Muhammed gelmesi oldu yakın  
Çok alametler belürdi gelmedin  
Ol Rebi-ül-Evvel ayı nicesi  
On ikinci gece isneyn gicesi  
Ol gece kim doğdı hayru'l-beşer  
Anesi anda neler gördü neler  
Dedi gördüm al habibin anesi  
Bir acep nur kim güneş pervanesi  
Berk urup çıktı evimden nagehan  
Göklere dek nur ile doldu cihan

(Süleyman Çelebi, Mevlid, s. 96.)

## İLAHİ

Dağlar ile taşlar ile  
Çağırayım Mevlam seni  
Seherlerde kuşlar ile  
Çağırayım Mevlam seni  
Gökyüzünde İsa ile  
Tur dağında Musa ile  
Elindeki asa ile  
Çağırayım Mevlam seni

(Mustafa Özçelik, Bizim Yunus, s. 172.)

Dinin  
Edebiyatımıza  
Etkisini Gösteren  
Örnekler



OKUYALIM



... Çalışma masamın üstünde açık duran kitabımı kaptım, annemin yanına koştum. Hiç hatam çıkmadı.

Annem geceleri şöyle derdi:

“Yatmadan önce dersini üç kere oku yavrum, uyurken melekler sana onu öğretir.”

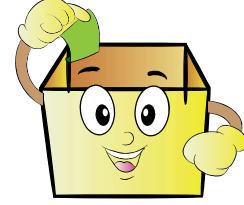
O melekler bu gece de, uykumda bana dersimi öğretmişlerdi. Annem sevecen aferinlerle saçımı okşadı:

“Daha okula gitmene çok var”, diye beni kendi yatağına yatırdı.

Uykum yoktu. Anneme bakıyordum. Yeşil başörtüsü başında, bu karanlıkta bir hayal gibi hareket ederek Kuran’ını aldı ve pencerenin kenarındaki büyük sedire oturarak, titrek ve ince sesiyle, usulüne göre okumaya başladı. Ruhumda bir şiir etkisi bırakan bu güzel sesi dinleyerek... büyük, yeşil başörtüsünün altında, tıpkı ölen bir kız kardeşime benzeyen güzel ve temiz yüzünü görerek... ve yavaşça sallanan başının hafif ahenginde Tanrı’ya yalvarmasını seyrederek dalıyordum. Perdelerin altından görülen dumanlı gök gittikçe aydınlanıyor, geç kalmış birkaç yıldız koyu lacivert bir atlasa düşmüş mavi ve nadide elmaslar gibi parlıyor, son maviliklerini yayararak parlıyorlardı. Annemi bir meleğe benzetiyordum. Bu hayalle melekleri düşünerek... Kuran okuyan annemin şimdi etrafına toplanmaları gereken melekleri görüyorum sanarak dalıverdim. Yüzümün üstünde, ahirette güller bitecek ve cehenneme girecek olursam kesinlikle yanmayacak olan sol kaşımın ucunda tatlı bir ürperme duyuyor, sonra annemin parlak bir zambak aydınlığıyla parlayan dudaklarının kimildanmasına bakarak... o görülmeyen melek kanatlarının saçlarıma, annemin şimdi Kuran tutan ince parmaklarıyla okşadığı sarı ve gür saçlarıma dokunduklarını hissederek gibi oluyor ve dalıyordum...

(Ömer Seyfettin, İlk Namaz, s. 14-15.)

BİLGİ KUTUSU



Kelime anlamı süs ve ziynet olan hilye; Hz. Peygamberin fiziksel özelliklerini, güzelliğini sade bir dille ve detaylandırarak anlatan eserlere denir.

## 4. Örf ve Âdetlerimizde Dinin İzleri

**Toplumumuzda büyüklerin elleri öpülür. Sizce bu davranışın sebepleri neler olabilir?**

Toplumlar günlük yaşamlarını düzenlemek ve fiziksel ihtiyaçlarını karşılamak üzere bazı kurallar oluştururlar. Bu kurallar yazılı olarak ifade edilebildiği gibi bazen de alışkanlıklar olarak devam eder. Oluşturulan kuralların yazıya geçirilmemiş olanlarına **örf**, eskiden beri tekrarlanarak yerleşmiş ve alışkanlık haline gelmiş olanlarına da **âdet** denir.

Toplumumuzda bireyler, doğumlarından ölümüne kadar çok çeşitli örf ve âdetlerle iç içe yaşar. Bireylerin mutlu ve huzurlu bir yaşam sürebilmelerinde toplumsal hayatta örf ve âdetlere dikkat etmeleri etkilidir. Her ne kadar kanunî bir bağlayıcılığı bulunmasa da örf ve âdetlere saygı duyulması, sağlıklı bir toplumun oluşmasına katkı sağlayacaktır. Bireylerin kişiliklerine ve karakterlerine uygun olarak ortaya çıkan örf ve âdetlerin kabullenilmesi kolaydır. Fakat bunların bireyin yaşamına olumsuz müdahalelerde bulunmaması da önemlidir.

Örf ve âdetlerin oluşmasında toplumsal ihtiyaçların yanı sıra dinin önemli bir etkisi vardır. Toplumsal yaşantımızda dinin izlerini görebileceğimiz pek çok örf ve âdetle karşılaşırız. Örneğin, yeni doğan bir çocuğun sağ kulağına ezan okunması, sol kulağına ise kamet getirilmesi dinin etkisiyle ortaya çıkmış bir gelenektir.

### YORUMLAYALIM

*Dinin, örf ve adetlerimiz üzerindeki etkisinin, doğumla başlayıp ölünceye kadar nasıl devam ettiğini düşünerek yorumlayınız.*





Müslümanlar, erkek çocukların sünnet edilmesi sonrasında bir sünnet düğünü düzenleyerek hem eğlenir hem de çocukların hayatında önemli bir dinî sorumluluk yerine getirmiş olurlar. Bu vesileyle Kur'an-ı Kerim ve mevlitler okutulur, birlikte yemekler yenir ve sünnet olan çocuğa bu dinî sorumluluğu yerine getirmesinin bir hatırası olarak hediyeler verilir.

Dinin etkisiyle ortaya çıkan önemli geleneklerden biri de Muharrem ayında aşure dağıtılmasıdır. Yapılan aşure çevredeki evlere dağıtılarak hayır dua alınır. Bunlardan başka; yeni doğan, askere giden ya da ölen birisi için mevlit okutulması, bayram ziyaretleri, cenaze törenleri, kabir ziyaretleri de örf ve âdetler üzerinde dinin izlerini görebileceğimiz uygulamalardır. Ayrıca Cuma günleri ve kandil geceleri de dinin etkisinin toplumsal hayatta görüldüğü önemli zamanlardır. Müslümanlar bu özel gün ve gecelerde bir araya gelerek ibadetler yapar ve birbirleriyle görüşürler.



*Bayramlaşma dinî geleneklerimizdendir.*

Örf ve âdetlerimizdeki dinî içerikli uygulamalarla ilgili olarak bizlere düşen görev; bunların bilinçli bir şekilde devam etmesini sağlamaya çalışmaktır. Dinin özüne aykırı olmayan geleneklerin korunması konusunda gayretli olmak ve bunları nesilden nesile bozmadan aktarmak da sorumluluklarımız arasındadır.

### 5. Bir Peygamber Tanıyorum: Hz. Süleyman (a.s.)

#### Hz. Süleyman (a.s.) hakkında neler biliyorsunuz?

Hz. Süleyman (a.s.), kendisi gibi bir peygamber olan Hz. Davud'un (a.s.) oğludur. Davut peygamberin vefatından hemen sonra, henüz küçük yaşta hükümdar oldu. Kur'an-ı Kerim'de Hz. Süleyman (a.s.) ve onun üstün özelliklerinden pek çok ayette bahsedilmiştir. Hz. Süleyman'a (a.s.) verilen üstün özelliklerle ilgili kendisinin duası Kur'an-ı Kerim'de şöyle ifade edilmektedir: **"Süleyman, "Ey Rabbim! Beni bağışla. Bana, benden sonra kimseye layık olmayacak bir mülk (hükümlerlik) bahset! Şüphesiz sen çok bahşedicisin!" dedi.**"<sup>1</sup> Bu duasından sonra yüce Allah ona, dünyada hiç kimseye nasip olmayacak nimetler verdi. Gitmek istediği yere kolaylıkla gidebilmesi için rüzgârı onun emrine tahsis etti ve işlerini kolaylaştıracak pek çok imkân sundu. Yüce Allah onun, kendisi katında büyük bir değeri ve güzel bir yeri olduğunu da ifade etmiştir.<sup>2</sup>

1 Sâd suresi, 35. ayet.

2 bk. Sâd suresi, 36-40. ayetler.

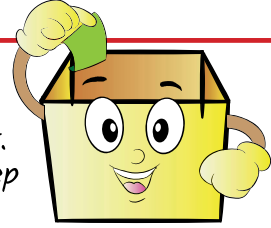


Hız. Süleyman (a.s.) peygamberlik görevi yanında babasından devraldığı hükümdarlığı da uzun yıllar devam ettirdi. Hükümdarlığı Filistin, Ürdün ve Suriye'yi içine alan bölgeyi kapsadı.

Hız. Süleyman (a.s.), babasının başlattığı önemli işlerden biri olan Mescid-i Akşa'nın (Beytül-Makdis) yapımını uzunca bir sürede tamamladı. Çok maliyetli olan bu inşaat için kendi hazinesinden bütün imkânları kullandı.

### BİLGİ KUTUSU

**Mescid-i Akşa**, üzeri altın kaplamalı kubbesi olan Kubbet-üs Sahra, türbeler ve dinî amaçlı yapıların bir arada bulunduğu büyük arazidir. "Harem-i Şerif" de denilmektedir. Mescid-i Akşa, Müslümanların hep birlikte Allah'a (c.c.) yönelerek namaz kıldıkları ilk kibleleridir ve Kudüs'tedir.



Yüce Allah tarafından Hız. Süleyman'a (a.s.) pek çok mucize verildi. Rüzgârın onun emrinde olması, ona kuşların ve diğer canlıların dilinin öğretilmesi bunlardan bazılarıdır. Konuyla ilgili olarak Kur'an- Kerim'de **"Süleyman'ın hizmetine de güçlü esen rüzgârı verdik. Rüzgâr, onun emriyle içinde bereketler yarattığımız yere eser giderdi. Biz her şeyi hakkıyla biliniz."**<sup>3</sup> buyrulmaktadır. Bir başka ayette de; **"Süleyman Davud'a vâris oldu ve dedi ki: Ey insanlar! Bize kuş dili öğretildi ve bize her şeyden (nasip) verildi. Doğrusu bu apaçık bir lütuftur."**<sup>4</sup> buyrulmaktadır. Hız. Süleyman'a (a.s.) verilen mucizeler açıklanmıştır.

3 Enbiyâ suresi, 81. ayet.

4 Neml suresi, 16. ayet.

### BİLİYOR MUSUNUZ?

Mescid-i Akşa'ya Beytül-Makdis de denilmektedir. Bu tamlama İbranice'de "mukaddes ev" anlamına gelir. Mescid-i Akşa'ya "uzak mescit" anlamında bu ismin verilmesi Mekke'deki Mescid-i Haram'a olan uzaklığı sebebiyledir.

(bk. Nebi Bozkurt, "Mescid-i Akşa", TDV İslam Ansiklopedisi, C 29, s. 268.)



## ÇEVREMİZDE DİNİN İZLERİ



Allah (c.c.) tarafından Hz. Süleyman'a (a.s.) davalarda hüküm verme konusunda önemli bir yetenek ve üstün bir ilim bahşedilmişti. Konuyla ilgili bir ayette; **“Andolsun ki biz, Davud’a ve Süleyman’a ilim verdik. Onlar: Bizi, mümin kullarının birçoğundan üstün kılan Allah’a hamd olsun, dediler.”**<sup>5</sup> buyrulmuştur. Bir başka ayette de; **“Biz hüküm vermeyi Süleyman’a kavratmıştık. Zaten her birine hükümler ve ilim vermiştik...”**<sup>6</sup> denilerek bu durum belirtilmiştir.

Hz. Süleyman'ın (a.s.) atları çok sevdiği ve onların bakımıyla bizzat ilgilendiği Kur'an-ı Kerim'de şöyle anlatılmıştır: **“Akşama doğru kendisine, üç ayağının üzerine durup bir ayağını tırnağının üzerine diken çalimli ve safkan koşu atları sunulmuştu. Süleyman: Gerçekten ben mal sevgisini, Rabbimi anmak için istedim, dedi. Nihayet güneş battı. (O zaman:) Onları (atları) tekrar bana getirin, dedi. Bacaklarını ve boyunlarını sıvazlamaya başladı.”**<sup>7</sup>

Hz. Süleyman (a.s.), kırk yıl süren hükümdarlığı ve peygamberliği süresince Allah'ın (c.c.) adını insanlara duyurmak için çalışmıştı. Onun saltanatı, zenginlik ve adalet kavramlarıyla bütünleşmişti. Kurduğu büyük devlet onun vefatından sonra dağıldı. Hz. Süleyman'ın (a.s.) hayatı ise Kur'an-ı Kerim'de bir ibret öyküsü olarak bizlere anlatılmıştır.

5 Neml suresi, 15. ayet.  
6 Enbiyâ suresi, 79. ayet.  
7 Sâd suresi, 31-33. ayetler.





## ÜNİTEMİZİ DEĞERLENDİRELİM

### A. Aşağıdaki açık uçlu soruları cevaplayınız.

1. Mimari yapılarımızdan olan camilerin bölümlerini kısaca yazınız.

.....  
.....  
.....

2. Dinî musiki türlerine üç örnek veriniz.

.....  
.....  
.....

3. Toplumsal yaşantınızda dinin etkisini gördüğünüz örf ve adetlerden örnekler veriniz.

.....  
.....  
.....

### B. Aşağıdaki çoktan seçmeli soruları cevaplayınız.

1. Ömer babasıyla Cuma namazına gitmiştir. Caminin içinde yer olmadığı için caminin bahçesinde namazını kılmıştır.

**Hutbeyi dinlerken caminin kısımlarını inceleyen Ömer'in, caminin hangi bölümünü görmesi mümkün değildir?**

- A) Minare                      B) Kubbe                      C) Minber                      D) Şadırvan

2. Osmanlılar döneminde Mimar Sinan tarafından yapılan bazı camiler günümüzde hâlâ hizmet vermekte ve mimari yapılarıyla insanları hayran bırakmaktadır.

**Aşağıdakilerden hangisi Mimar Sinan'ın yaptığı camilerden biridir?**

- A) Alaaddin Cami                      B) Selimiye Cami  
C) Sultanahmet Cami                      D) Ortaköy Cami







## ÇEVREMİZDE DİNİN İZLERİ

**3. İslam dininde temizliğe ve sadakaya verilen önem dolayısıyla ortaya çıkan mimari yapılar aşağıdakilerden hangisinde doğru olarak verilmiştir?**

- A) Köprü, medrese  
B) Cami, imarethane  
C) Çeşme, şadırvan  
D) Türbe, şifahane

**4. Aşağıdakilerden hangisi İslam dininin mimarimizdeki etkilerinden biridir?**

- A) Bayram ziyaretleri yapmak  
B) Yeni doğan bebeğin kulağına ezan okumak  
C) Aşure pişirip herkese dağıtmak  
D) Cemaatle namaz için büyük camiler yapmak

**5. "Namaz, sevap, günah, ahiret, tesbih..." gibi kelimeler, İslam Dininin etkisiyle .....yerleşmiş dinî kelimelerdir."**

**Yukarıdaki cümlede yer alan boşluğa aşağıdaki kelimelerden hangisi yazılmalıdır?**

- A) Mimarimize  
B) Dilimize  
C) Edebiyatımıza  
D) Geleneklerimize

**6. Hz. Süleyman (a.s.) ile ilgili olarak verilen bilgilerden hangisi yanlıştır?**

- A) Kendisine kuşlarla ve karıncalarla konuşma yeteneği verilmiştir.  
B) Rüzgârın emrine verildiği peygamberdir.  
C) Başına gelen hastalığa sabretmesiyle tanınan peygamberdir.  
D) Atlar ona sevdirmiş ve o da bizzat atlarla ilgilenmiştir.





7. Edebiyatımızda dinin etkisiyle oluşan edebi eserlerin başında Allah'ın (c.c.) varlığı ve birliğinin konu edildiği ..... ler gelir. Allah'a (c.c.) yalvarıp yakarma ve dua etmeyi içeren ..... lar da edebiyatımızda dinin izlerini göstermektedir. Hz. Muhammed'e (s.a.v.) duyulan sevgi ve saygının şiirsel olarak anlatıldığı eserler ise ..... olarak adlandırılmaktadır.

**Yukarıda boş bırakılan yerlere aşağıdaki kelimelerden hangisi gelmez?**

- A) Tevhid      B) Münacaat      C) Naat      D) Ezan

8. Edebiyatımızda dinin izlerini taşıyan en önemli eserler ve yazarlarından örnekler verilmiştir. Eşleştirmelerden hangisi yanlıştır?

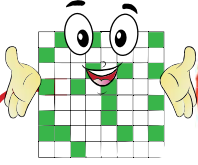
- A) Mevlana Celaleddin Rumi-Mesnevi  
B) Yunus Emre-Divan  
C) Süleyman Çelebi-Mevlid  
D) Yunus Emre-Mesnevi

**C. Aşağıdaki cümlelerde boş bırakılan yerleri verilen kelimelerden uygun olanlarla doldurunuz.**

(Kubbe, minare, minber, mihrap, vaaz kürsüsü, şadırvan, şerefe)

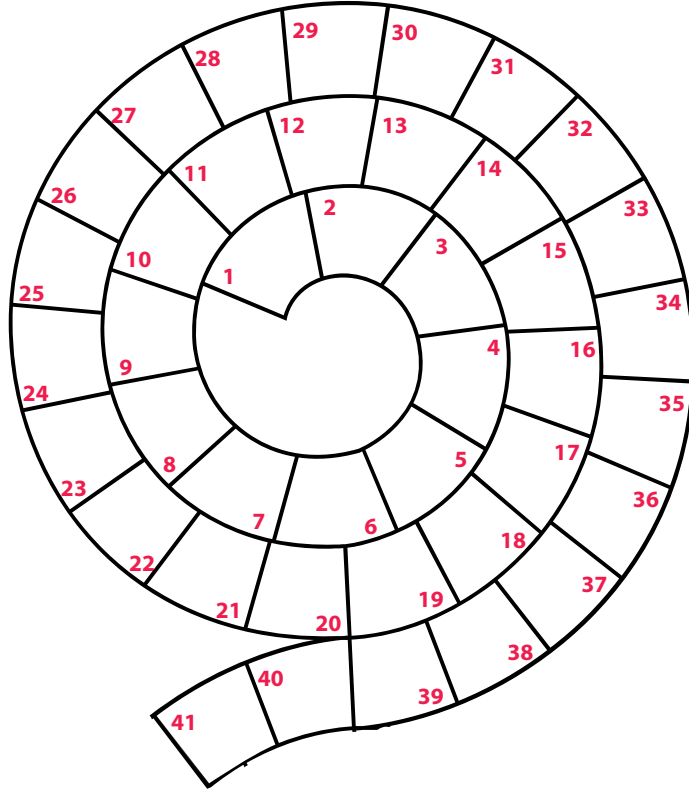
1. Cami avlularında bulunan, çevresindeki musluklardan ve ortasındaki fiskiyeden su akan, üzeri kubbeli veya açık olan abdest alma yerine.....denir.
2. Cuma ve bayram namazlarında hutbe okumak için çıkılan merdivenli, yüksekçe yere .....denir.
3. Kâbe yönünü gösteren ve imamın cemaate namaz kıldırırken durduğu yere .....denir.
4. Camide vaaz verip cemaati dini konularda aydınlatan kişinin oturduğu yüksekçe yere .....denir.
5. Müezzinin ezan okuduğu, sala verdiği, şerefesi olan, yüksek ve ince yapıya .....denir.
6. Yarım küre biçiminde olan ve caminin üzerini örten yapıya .....denir.
7. Minarenin etrafını çepeçevre dolaşan, müezzinin çıkararak ezan okuduğu, kenarları korkuluklu bölüme ..... denir.





### BULALIM

Bir numaralı kutudan başlayarak içten dışa doğru soruları cevaplayarak bulmacayı çözüünüz.



1-3) Toplumların mimarilerini, edebiyatlarını, musikilerini, örf-adetlerini etkileyen inanç ve ibadet sistemi.

4-9) Mimarlıkla ilgili, mimarlığa ilişkin.

10-17) İnsanların duygu ve düşüncelerini dil aracılığıyla işlemesi ve eserler ortaya koyması.

18-23) Duygu ve düşüncelerin notalara dökülmüş şekli.

24-26) Toplumların günlük yaşamlarını düzenlemek ve fiziksel ihtiyaçlarını karşılamak üzere oluşturdukları yazıya geçirilmemiş kurallar.

27-30) Müslümanların ibadet ve toplanma yeri.

31-34) Namaza çağrı için okunan cümleler bütünü.

35-41) Dinî ilimlerin yanında fen bilimlerinin de okutulduğu ve dinin izlerini taşıyan mimari yapılar.